

Nagyothalló gyermekek szókincese

1. Bevezetés. – A nyelv és a beszéd életünk egyik alapeleme. Átala tudunk kapcsolatot teremteni másokkal, információkat szerezni, segítségével tudjuk gondolatainkat, érzéseinket kifejezni. Hétköznapijaink szerves részét képezik a beszélgetés, olvasás, írás révén. A felszínen egyszerűnek, gördülékenynek tűnő beszédtevékenység komplex mentális műveletek sorozata által valósul meg (GÓSY 2000).

A kommunikációnak két nagy része van: a beszédprodukciónak és a beszédpercepciónak. Az anyanyelv elsajátítása során az ember mindkét folyamat működtetésére képessé válik, hol beszél, hol pedig mások elhangzott közléseit dolgozza fel. Mindkét tevékenység aktív, a beszédtevékenység során végrehajtott automatikus, részben automatikus és tudatos mechanizmusok láncolata (GÓSY 2000 és 2004).

A nyelv verbális használata, akár a beszélésre, akár a megértésre gondolunk, feltételezi az úgynevezett mentális lexikon aktiválását. Ez egyfajta tárként fogható fel, háromféle, rugalmasan változó területtel. Ezek: az aktív szókinces, a passzív szókinces és az aktivált szókinces. A mentális lexikon egyik alapvető tulajdonsága, mégpedig a nagysága az anyanyelv-elsajátítás során alakul ki. Mivel az egyéni szókészlet életkoronként és szituációnként változó, objektív vizsgálata és mérése összetettsége, tagolódása miatt szinte kivitelezhetetlen. Ennek ellenére a kérdés régóta áll a nyelvészeti kutatások előterében. Egy tanult felnőtt átlagosan kb. 50-150 000 szót ismer, és annak mintegy 90%-át képes használni is (BOKOR 1997; GÓSY 2005; PINKER 1999). A gyermeki szókinces életkoronkénti megoszlásáról néhány rendelkezésre álló adat, különös tekintettel az iskolába lépés időszakára: Bakonyi Hugó a 6 éves gyermekek szókincesét 500-1700 szóra becsülte 1918-ban, 1966-ban Lennenberg 2600 szóra, Salamon Jenő 2500-3000 szóra (SUGÁRNÉ 1987), BOKOR (1997) jó 2000 szóra teszi az iskolába lépő gyermek szókincesét.

A szókinceset és a nyelvhasználatot tekintve rendkívül nagyok lehetnek az individuális különbségek. Léteznek ún. szókincesellenőrző tesztek (Peabody Passzív Szókinceseszt, LAPP Aktív szókincesvizsgáló teszt, Gardner expresszív szókinceseszt), amelyekkel az egy-egy életkorban elvárt szókinceset lehet hozzávetőleg feltérképezni, de a mentális lexikon pontos nagyságáról nem adnak képet.

A kommunikáció szempontjából nemcsak a mentális lexikon nagysága jelentős, hanem az is, hogy milyen gyorsan és pontosan tud a beszélő/hallgató ezekhez az egységekhez hozzáférni. Az asszociációs módszer a „szókinceseszteken” túlmutat, mivel a mentális lexikon szerveződésének és működésének belső mechanizmusairól is információkat nyújt. Az asszociációk hangzási, szemantikai, szerkezeti összefüggések alapján, illetőleg ezek kombinációjaként jönnek létre.

A hallás csökkenésének vagy esetleges kiesésének következtében a tipikus anyanyelv-elsajátítási folyamat megváltozhat, módosulhat. A beszédészlelés és a beszédfeldolgozás már az akusztikus szinten sérül, és ez az egész folyamatot meghatározó szókincesre is jelentős hatást gyakorol. A hallássérült gyermekek szókincese szűk, irányítottan alakul ki, mentális lexikonuk feltöltődése tanítás eredménye. Míg a halló gyermekek szókincesének jelentős része automatikus, nem tudatos tanulás eredménye, a hallássérültek – főként a siketek – az ehhez szükséges stratégiák alkalmazására egyáltalán nem vagy alig képesek. Ennek következménye az, hogy szókincesük kevesebb lexémát tartalmaz, a szavak, kifejezések jelentését nem a mindennapi verbális kommunikációs kontextusban sajátítják el. Így a szavak jelentését megtanulják ugyan, de a használati sokféleséget, a pragmatikai sajátosságokat, az érzelmi, logikai különbségeket csak részben ismerik fel (GÓSY 2008).

A hallássérülés hatása ezeken túl jellegzetes hangszínezetben, a beszédhangok torz ejtésében, bizonytalan beszédprozódiaiban, lassúbb beszédtempóban, hibás hangsúlyozásban, agrammatizmusban, mondat- és szövegértési nehézségben mutatkozik meg. A felsorolt jegyek

előfordulása egyénenként különböző mértékben van jelen. Az egyéni különbségek a hallássérülés súlyosságával, a hallásgörbe lefutásával, a hallássérülés felfedezésének idejével, a megfelelő hallókészülékkel való ellátás idejével, a szakszerű fejlesztés idejével és intenzitásával, a beszédfejlődést elősegítő, támogató családi háttérrel, a gyermek mentális státuszával, pszichés funkcióival és a beszédfejlődést kedvezőtlenül befolyásoló anamnesztikus körülményekkel (pl. oxigénhiányos születés, toxémiás terhesség) mutat szoros kapcsolatot.

Jelen tanulmányomban a hallássérült gyermekek beszédpercepciós mechanizmusának vizsgálatára irányuló kutatás egy részletét ismertetem, amelyben a beszédészlelési és beszédértési folyamat gerincét képező mentális lexikont és a szókinccset vizsgálom. Ezeknek a vizsgálati eredményeknek a tükrében értelmezhetőek majd a további adatok.

Vizsgálatom célja elsődlegesen az, hogy feltárja, milyen mértékben marad el az iskolába lépés előtt álló nagyothalló gyermekek aktív szókinccse a hasonló korú halló gyermekek szókinccsétől. Ezentúl szóasszociációs vizsgálattal kívántam információt kapni a lexikális hozzáférés működési mechanizmusáról.

Hipotézisem szerint a közepsúlyos fokban nagyothalló, több éve nagy teljesítményű hallókészüléket viselő, integráltan nevelkedő, heti 2-4 óra szurdopedagógiai fejlesztésben részesülő gyermekek szókinccsfejlettsége – az egyéni különbségek szem előtt tartása mellett – jelentős elmaradást mutat halló kortársaikhoz képest. A lexikális hozzáférésük lassabb és egységesebb.

2. Kísérleti személyek, anyag és módszer. – A vizsgálatban 40 nagycsoportos, 5;6–6;8 év közötti integráltan nevelkedő nagyothalló gyermek vett részt. Mentális nivójuk átlagos, halláscsökkenésük 50-80 dB között húzódik.

A kontrollcsoportot 40 nagycsoportos, 5;6–6; év közötti halló gyermek alkotta egy budapesti és egy vidéki óvodából.

Az adatokat statisztikai feldolgozását az Excel 11.0 szoftver segítségével végeztem, kétmintás t-próbát használva.

A vizsgálatához a LAPP Aktív szókinccsvizsgáló eljárást (LŐRIK József – AJTONY Péter – PALOTÁS Gábor – PLÉH Csaba munkája, 1997) és szóasszociációt használtam.

A LAPP Aktív szókinccsvizsgáló képsorozattal a 3–8 év közötti magyar anyanyelvű gyermekek szókinccse vizsgálható. Az anyag 94 hívóképet tartalmaz, főnévi és igei megnevezéseket is elvár. A gyermekek hívóképekre adott válaszai alapján a részletes példatár segítségével eldönthető, hogy használják-e az általunk elvárt szavakat. A vizsgálat közben végig biztatjuk, dicsérjük a gyermeket; ha nem az elvárt választ adja, segítő kérdéssel terelhető a helyes megoldás felé. Ha javítja önmagát, a válasz elfogadható. Jó válaszként értékelendő a megfelelő szó igekötős, jellel vagy raggal ellátott alakja, továbbá ha mondatban vagy szószerkezetben hangzott el. Elfogadhatók továbbá a tájnyelvi alakok, a hibásan toldalékolt szavak, a szinonimák, illetve a beszédhibából adódó eltérések.

A nagyothalló gyermekek sajátos kiejtésére és hibáira az eredmények ismertetésekor bővebben kitérek.

A szókinccsvizsgálat eredményeit a mennyiségi elemzés során a hasonló korú ép halló gyermekek eredményeivel vetettem össze. A minőségi elemzés során a téves megnevezéseket állítottam gyakorisági sorrendbe.

A szóasszociációs vizsgálat során a gyermekeknek a betanító szósort után 5 perc állt a rendelkezésükre, hogy minél több eszközbe jutó szót soroljanak fel. A feladattal a korábbi szókinccsvizsgálat mellett – amely a képszemléletet hívja segítségül a felidézéshez – a hozzáférési folyamatokat, a hangzási, szemantikai vagy szerkezeti összefüggéseket kívántam vizsgálni.

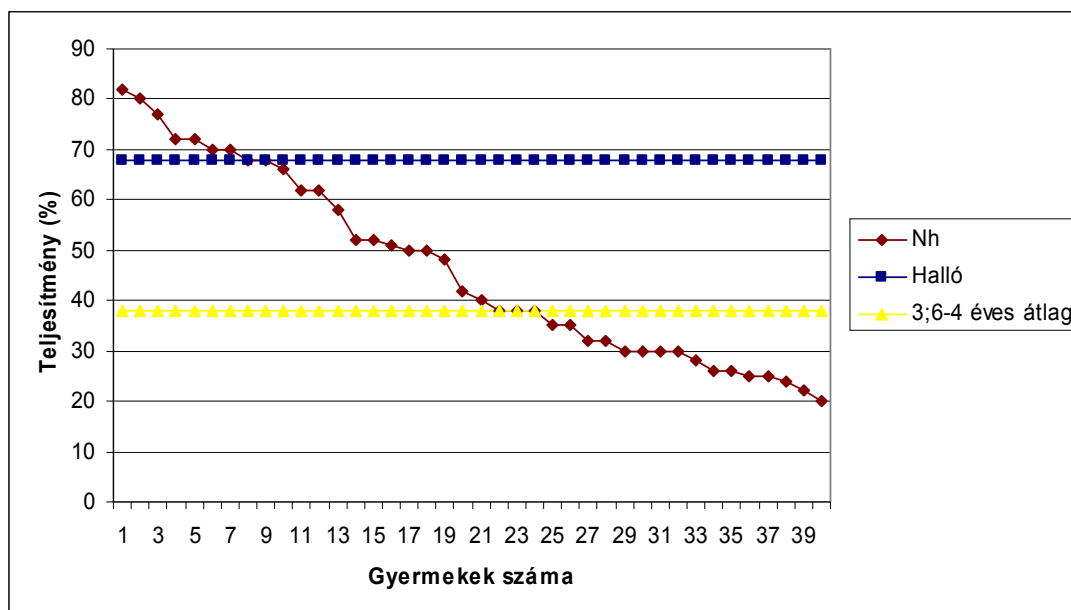
A betanító szósort szavait úgy válogattam össze, hogy különböző szófajú és az „itt és most” szituáción túlmutató mintákat adjak.

A vizsgálatot egyénileg végeztem. A képmegnevezéseket és a szóasszociáció során felidézett szavakat pontosan, kiejtés szerint rögzítettem, valamint feljegyeztem a felhasznált időt is.

3. Eredmények. – A LAPP Aktív szókincsvizsgáló eljárás első négy képe betanító jellegű, ezekkel egyben a feladatértés is ellenőrizhető.

A halláscsökkenés következtében a gyermekek egy részénél, az egyéni különbségeket szem előtt tartva, a beszédprodukciónak alacsony szintű. A kiejtési hibák, a jellegzetes hangszín jelentősen rontja a beszédérthetőséget. Ezért a nagyothalló gyermekek válaszáik során az útmutatóban felsorolt elfogadható válaszokon túl elfogadtam a szavakat diffúz diszláliás (több hangra kiterjedő hanghiba) kiejtéssel, a szótöredékeket, az adekvátan használt ciklikus hangsorokat, valamint a gyermeknyelvi kifejezéseket is. A gesztust, jelet azonban nem fogadtam el, hiszen nem arra voltam kíváncsi, hogy le tudja-e játszani a gyermek azt, amit a képen lát.

Az alábbi ábra a halló gyermekek átlagos teljesítménye mellett a nagyothalló gyermekek egyéni teljesítményét mutatja. A könnyebb szemléltetés érdekében állítottam az eredményeket csökkenő sorrendbe. A halló gyermekek átlagosan 68%-os teljesítményéhez viszonyítva a nagyothalló gyermekek eredményei lényeges elmaradást mutatnak. Viszonyítási alapként felhasználtam LŐRIK (2007) 800 gyermekén végzett vizsgálati eredményeiből a 3;6-4;0 éves gyermekek átlagos teljesítményére vonatkozó adatokat. Jól látható, hogy a nagyothalló gyermekek fele még ezt a szintet sem éri el. Az elmaradás mértéke 2-3 évre tehető.



1. ábra

A nagyothalló és a halló gyermekek szókincsa

A szókincs ilyen arányú elmaradása rendszerint gyenge beszédkivitelezéssel, alacsony mondatalkotási szinttel – szómondatok, töredékes mondatok, rövid agrammatikus mondatok – , valamint szituációfüggő szövegértéssel társul.

Az alkalmazott vizsgáló eszköz főnevek és igék megnevezését várja el a gyermekektől. Az 1. táblázat az igei és a főnévi teljesítményeket szemlélteti.

	Főnévi (%)	Igei (%)	Összes (%)
Halló átlag kortárs csoport	64,2	71,3	68,6
Nagyothalló átlag	57,6	35,0	46,4
Halló 3,6-4 éves átlag	36,8	43,7	38,0

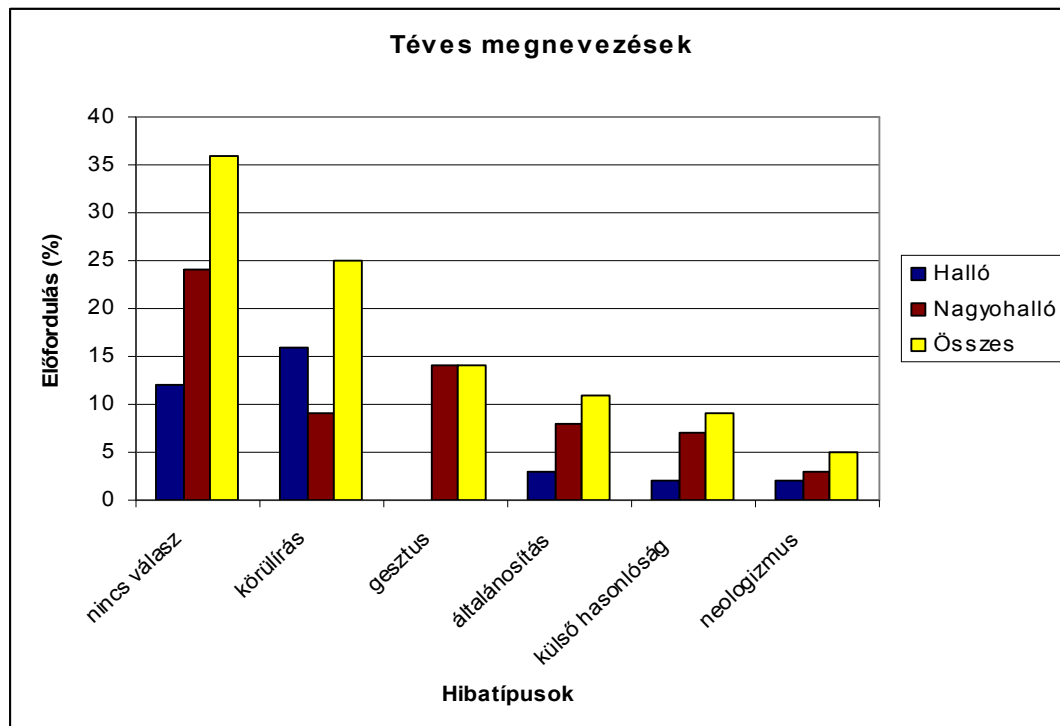
1. táblázat

A főnévi és igei teljesítmények alakulása

A vizsgálat során összesen 6241 választ rögzítettem, ebből 3870 volt téves megnevezés. A halló gyermekek esetében a téves megnevezések 80%-át főnévi, 20%-át igei tévesztések, míg a nagyothalló gyermekek hibáinak 60%-át főnévi, 40%-át igei tévesztések teszik ki.

A nagyothalló gyermekek az igei megnevezések kapcsán gyakran a képen látható személyt vagy tárgyat, olykor lényegtelen tárgyat neveztek meg, gesztus segítségével lejátszották a cselekvést, echolálták a kérdést, a segítő magyarázatot.

A téves megnevezések előfordulási gyakoriságát vizsgálva (2. ábra) eltérő stratégiákat tapasztalhatunk a halló és a nagyothalló gyermekek esetében. A nagyothalló gyermekek bizonytalanság esetén leggyakrabban egyáltalán nem adnak választ, míg a halló gyermekek többnyire ebben az esetben körülírást alkalmaznak. Ezt követi nagyothalló gyermekek esetében a gesztus alkalmazása elsősorban az igék megnevezésekor, majd az általánosítás, végül a külső hasonlóság alapján történő megnevezés és a neologizmus.



2. ábra

Téves megnevezések típusai és előfordulási gyakoriságuk

A nagyothalló gyermekek is hibátlanul megnevezték a gyakran használt, könnyen felidézhető szavak közül az alábbiakat: *esernyő, pók, kés, ül, sír*.

Mindkét csoport tagjai számára nehézséget jelentettek azonban az alábbi szavak: *WC-pumpa, mikrofon, fűró, orrszarvú, horog, pincér, gyűszű, gereblye, tör, súly, fecskendő, ültet, véd, szűr*.

A tesztelésre fordított időt tekintve a várakozásnak megfelelően hosszabb időt vett igénybe a tesztfelvétel a nagyothalló gyermekek esetében. Annak ellenére, hogy gyakrabban nem volt válasz – ami a ráfordított időt csökkenthette volna –, a nagyothalló gyermekek fáradékonyabbak voltak. A segítő kérdések, a felidézés lassúsága jelentősen megnövelte a felvétel átlagos idejét. A tesztelésre fordított idő a halló gyermekek esetében 18,4 mp/szó, a nagyothalló gyermekek esetében 26,2 mp/szó.

A szóasszociációs vizsgálat során a gyermekeket arra kértem, hogy mondjanak még szavakat, úgy, ahogy én is tettem. 5 perc állt rendelkezésükre, hogy minél több szót felsoroljanak.

A bemutató szósor szavait úgy válogattam össze, hogy különböző szófajú szavakat tartalmazzon, illetve túlmutasson a vizsgálati helyzeten, ezzel is érzékeltetve a lehetőségek sokaságát.

A bemutató szósor az alábbi szavakból állt: *szék, apa/anya* (azt a szülőt neveztem meg, aki nem volt jelen a vizsgálaton), *piros, játszik*.

A halló gyermekek eredményei csak mennyiségi viszonyítási alapot képeznek a jelen tanulmány keretében. A halló gyermekek átlagosan 37,6 szót aktiváltak, ezek száma 12 és 48 szó között mozgott. A szakirodalmi adatok szerint a gyermeknyelvben a főnevek aránya a legnagyobb, ezt követik az igék, majd elég kis arányban fordulnak elő egyéb szófajok, ezek közül is a leggyakoribbak a melléknevek. A fenti szófaji megoszlást reprezentálják a vizsgálati adataim. Az aktivált szavak 84%-át főnevek, 6%-át igék, 2%-át melléknevek teszik ki, további 8%-ot pedig egyéb szófajok, szerkezetek.

A nagyothalló gyermekek által aktivált szavak száma és az aktiválás folyamata jelentősen eltér ettől. Az aktivált szavak száma 4 és 22 között volt. Az értékelés szempontjából két csoportra kellett osztani az adatokat. 18 gyermek adatait nem tudtam érdemben figyelembe venni, mert elhangzott szavaik pusztán a bemutatott szavak utánmondásai, vagy a segítség hatására csupán a környezet tárgyainak megnevezései voltak. Nem értették meg a feladat lényegét, illetve a korábbi szókinccstesztben nyújtott teljesítményükből és a nyelvi kompetenciájukból adódóan valószínűleg nem képesek még asszociációkra.

A további 22 gyermek által aktivált szavak száma 13 és 22 között volt, összesen 396 mentális szó. A rendelkezésre álló időt 8 gyermek nem töltötte ki, ezért nem számoltam átlagot. Az aktivált szavak csupán főnevek, illetve toldalékolt főnevek voltak. Legnagyobbrészt a környezet tárgyainak – bútorok, játékszerek, író- és rajzeszközök, használati tárgyak – mechanikus felsorolásai. Alapvetően a konkrét szemlélet érvényesült. A szavak egymás utáni felsorolása esetleges volt, így az összefüggésekre és a felidézési mechanizmusokra nem adnak elegendő információt.

Néhány esetben azonban megfigyelhető elemi szintű asszociációs folyamat, amely szemantikai összefüggésekre világít rá. A vizsgálati helységben megtalálható tárgyak által aktivált szavak: *kutya – macska; autó – vonat, villamos, metró; maci – elefánt, zsiráf, krokodil*. Az aktivált szavak között koordinált vagy mellérendeltségi viszony áll fenn.

Hangzási és szerkezeti összefüggésekre nem találtam példát.

Az eredmények azt mutatják, hogy a 6-7 éves nagyothalló gyermekek esetében nem alkalmazható eredményesen a módszer ebben a formában. Talán a szűkített szóasszociáció által meghatározott keretek segíthetik az összpontosítást.

4. Következtetések. – A nagyothalló gyermekek anyanyelv-elsajátítása a jól kiválasztott és beállított hallókészülékkel korrigált hallás ellenére is eltér a tipikus anyanyelv-elsajátítási és beszédfejlődési folyamatától.

A folyamathoz szükséges feltételek közül, úgymint az ép beszédszervek, ép neurológiai rendszer, megfelelően működő hallási mechanizmus, beszélő környezet, kommunikációs inger, az utóbbi három pillér korlátozott mértékben segíti a gyermekeket.

A szókincs korlátozott – 2-3 éves elmaradást is mutathat a hasonló korú halló kortársakéhoz képest –, hiszen főleg tanítási szituáció eredménye, amelyben érzékelhetően a főnevek dominálnak. Az alacsony szókincs és a lexikális hozzáférés lassúsága, rugalmatlansága a magasabb szintű folyamatokra is jelentősen kihat. A tanulási folyamatban korlátozott az amúgy oly nagy jelentőségű mondat- és szövegértés, az absztrakt és elvont gondolkodás fejlődése. A beszédérthetőség a hallási észlelés, valamint a saját beszéd ellenőrzésének hiányában nehezített. Az alacsony szintű beszédkészítés – többnyire képek megnevezését, kérdésekre válaszokat várunk a gyermekektől – a társas kapcsolatok kezdeményezését és fenntartását is nehezíti. A spontán fejlődés lehetősége korlátozott. Mindezek és a konkrét eredmények ismeretében leszögezhető, hogy a beszélő környezet – a halló gyermekek óvodai csoportja – önmagában nem elegendő a nagyothalló gyermekek beszédfejlődéséhez. Az alacsony nyelvi kompetencia a tanulási folyamatot gátolja, ezért fokozott segítségre és intenzív fejlesztésre van szükségük az általános iskolai tanulmányok során.

Szakirodalom

- BOKOR JÓZSEF 1997. Szótan In: A. Jászó Anna (főszerk.) *A magyar nyelv könyve*. Trezor Kiadó. Budapest. 159–300.
- GÓSY MÁRIA 2000. A hallástól a tanuláshoz. Nikol. Budapest.
- GÓSY MÁRIA 2001. Szóasszociációs műveletek az életkor függvényében. *Alkalmazott nyelvtudomány I/1.* 17–30.
- GÓSY MÁRIA 2004. Fonetika, a beszéd tudománya. Osiris Kiadó. Budapest.
- GÓSY MÁRIA 2005. Pszicholingvisztika. Osiris Kiadó. Budapest.
- GÓSY MÁRIA 2008. Nagyothallás, beszédfejlődés és nyelvhasználat. *Fejlesztő Pedagógia* 2008/1: 7–11.
- LŐRIK JÓZSEF – AJTONY PÉTER – PALOTÁS GÁBOR – PLÉH CSABA 1997. Az aktív szókincs vizsgálata (LAPP 3-8.) Kézirat.
- LŐRIK JÓZSEF 2007. Az Aktív szókincs vizsgálati eredményei. Kézirat.
- PINKER, STEVEN. 1999. A nyelvi ösztön. *Hogyan hozza létre az elme a nyelvet?* Typotex. Budapest.
- SUGÁRNÉ KÁDÁR JÚLIA 1987. *Beszéd és kommunikáció az óvodás- és kisiskoláskorban.* Akadémiai Kiadó. Budapest.

BOMBOLYA MÓNICA (hallasvizsgalo@siketekbp.co.hu)