

Konkoly Sándor

## **Középkori vár vagy római erőd? *Rejtélyes nyomok a Mohácsi-szigetről***

### **Bevezetés**

A Mohács-sziget északi részén az alluviális üledékekből alaphegységi kibúvás karbonátos rétegei törik át a felszínt. Itt, a Dunafalvához tartozó Vári-pusztán találjuk a dél-baranyai szigettrög-csoport legkeletibb, egyedi kifejlődésű középső-triász korú tagját, amely Dél-Alföldünk egyetlen felszíni mészkő előfordulását jelenti. Az építőanyagban szegény alföldi tájon nagy értéke volt a mészkőnek, különösen, ha azt mészégetésre és faragásra is alkalmas „márványként” tartották becsben. A kibúvás kőzetanyagát évszázadokon keresztül bányászták, melynek eredménye – a szigettrög teljes lepusztítása – visszafordíthatatlan károkat okozott a hozzá kapcsolódó történelmi emlékeinkben. A vári-pusztai mészkő előfordulás eredetileg a Duna magasártéri szintje fölé emelkedő, kb. 150–200 000 m<sup>2</sup> területű szirtszerű kiemelkedés lehetett, mely közvetlenül a Baracsikai-Duna jobb partján helyezkedett el. Az allúviumból előbukó karbonátrétegek csupán az utóbbi évtizedekben került a geológia látóterébe, jelentőségét, sőt létét sokáig megkérdőjelezték (1. ábra). A szakmán belül is földtani kuriózumként jellemzett képződmény történelmi szerepköre teljesen ismeretlenek a történettudomány honi képviselői előtt, amely minden bizonnyal még számos meglepetést tartogat elhivatott kutatói számára. A legújabb kutatási eredmények alapján arra következtethetünk, hogy a szirtszerű kiemelkedésen valaha egy erődített objektum állt.

### **Szigetrög a Baracsikai-Duna partján**

Elsőként a magyar geológia atyjaként tisztelt Szabó József (1865) emlékezik meg a Mohácsi-sziget kőfejtőjéről, amely annak északi részén, Szekcsővel szemben található. Bár Szabó sohasem járt a kibúvásnál, de arról hallomásból, mint „a geológok előtt ismeretlen, de érdekes tényről” írásában megemlékezik.

Közleményében megjegyzi, hogy a fejtést itt már felhagyták, az most csak a „baglyok tanyája”, de korábban mészégetésre és kőfaragásra is fejtették köveit. Innen származik a mai Dunaszekcső templomának oltáraihoz használt mészkő is, melyeket 1800-ban faragtak. Böck Hugó 1898-as geológiai térképe már pontosan jelzi a triász kibúvást a szigeten, amelyet később térképezési hibának vélték (Szederkényi 2002). A történetbúvárok számára azonban minden bizonytalansággal a legérdekesebb adat ifj. Lóczy Lajos tollából származik, aki 1912-ben látogatott el a mészkőszirtre. Szabó József (1865) közleményére hivatkozva keresi fel a képződményt, amelyet közvetlenül a Baracskai-Duna jobb partján sikerül azonosítania. Lóczy ugyanakkor szálban álló szirt helyett csak valamilyen „nagyobb várszerű épület” alapjait találta, amelyből korábban meszet égettek. Az alapfalak méretes kőkockáit „porhanyós vakolat” köti össze, felette itt-ott téglalapozás nyomai látszanak. Mivel a vár keleti lábánál közvetlenül ott a régi meder, a kötömböket – szerinte – valószínűleg vízen szállíthatták oda. A falakat másfél méter vastag Duna-hordalék borította be, majd megemlíti, hogy a Dunaszekcsővel szemközti parton is talált hasonló romokat, amelyek ma már a Duna középvízszintje alatt vannak. (Nyilván Lóczy itt Contra Florentiam római kikötőerőd akkor már ismert romjaira gondolt.) A kötömböket hatalmasnak nevezi, szerinte ez könnyen megtévesztheti a szemlélőt, aki szálban álló sziklának ítélheti. Jelentése olyan hatásos volt, hogy újabb ötven évig nem is járt geológuskutató a szigetörögnél. Lóczy valószínűleg a leomló bányameddő miatt csak a bányagödörben fejtett alapfalakat láthatta, és nem vizsgálta át alaposabban a fejtés környezetét. Figyelmét elkerülhette, hogy az építmény falai természetes alapra, vagyis szálban álló mészkő rétegekre épültek. Lóczy rövid ismertetője több, történeti szempontból is jelentős adattal szolgál. Leírja, hogy a kötömböket „guttensteini” mészkőből faragták. Tudjuk, hogy a kor geológiája még alpi-triász eredetűnek vélte, és guttensteini mészkőnek nevezte a Mecseki- és Villányi-zóna germán-triász sekélytengeri fáciesének középső-triász anisusi korú, aprógumós mészkő változatát. A vári-pusztai mészkőrög ebből a kőzetből épül fel, tehát a kötömböket helyben faragták. A kőkockák közti porhanyós vakolat ugyancsak jelentőséggel bír, és egyben kérdéses. A római mészhabarcs igen tartós, szilárd és jellegzetes, könnyen felismerhető, de a középkori várfalak, erősített épületek kötőanyaga sem válik magától porhanyóssá. A rómaiak által kedvelt forró mészhabarcsot akkor alkalmazták, ha amorf, szabálytalan alakú építőkövekből, tégl- és kötőmelékekből építették falaikat. Gyakran használtak kiegyenlítő téglasorokat is, amelyek mintegy kiigazították az időnként egyenetlenné váló sorokat. Ezt legtöbbször egész

sorban nagyméretű, négyszögletű római téglákkal végezték. Lényeges azonban, hogy a pontosan illesztett, nagyméretű faragott kváderek közé egyáltalán nem használtak kötőanyagot (Rómer 1866). A középkori hazai várépítészetünkre kevésbé jellemzőek a nagyméretű, faragott kőtömbökből épült falak, ez különösen ritkán fordul elő a középkori magánföldesúri váraknál, castellumoknál. Dénes József várkutató régész és Visy Zsolt limeskutató (ex. verb.) szerint efféle építési technológia inkább az ókori építészetre vall, és a nagyméretű faragott kváderek lehettek akár másodlagosan felhasznált római sír- és oltárkövek is, bár a porhanyós vakolat kérdése tisztázandó feladat. Elképzelhető azonban, hogy a közöket kitöltő poranyag utólagosan került a kőtömbök közé. Schweitzer Ferenc (ex. verb.) geomorfológus szerint a porhanyós vakolatnak hitt kitöltés nagy valószínűséggel nem más, mint mésziszap lerakódás. A kiemelt rög, mint tektonikus horszt, korábban forrás kilépési helye lehetett. Tudunk a szigetrög miocén kori karsztosodásáról, és valóban van kapcsolata mélységi vizekkel a képződménynek. A kutatási területen 1997-ben létesített vízkutató sekélyfúrás 103 méter talpmélységig hatolt a kőzet rétegeiben. A fúrás a kis behatolási mélység ellenére három vízadó karbonátréteget is harántolt. A fúrómag minták kőzettani minősítése szerint nyitott oldódási járatokkal és másodlagos kalcit bevonattal átszőtt, limonitos festődésű kőzet építi fel az említett szakasz rétegsorát. Szederkényi Tibor (1997) geológus szerint az oldási járatok mentén ma is aktív vízáramlási útvonalak valószínűsíthetők, amely a fentieket alátámaszthatja. A területen törmelékben talált borsókövek és a kloritos, limonitos, kalcium-karbonátos bekérgezésű kőzetblokkok is hajdani (akár melegebb vizű) források jelenlétére utalnak. Emellett az is elképzelhető, hogy a kőzet aprítása során keletkező poranyagot a csapadék bemoshatta a lejjebb lévő kőtömbök rései közé, majd ott kiszáradva amaz egy réskitöltő porhanyós (lazább) kötőanyag hatását keltette. Lóczy megemlékezik a hatalmas méretű tömbök feletti téglalapozásról, amelyet „későbbi keletűnek” vél. Sajnos nem ír a téglák alakjáról, méretéről és az építés módjáról sem, így nem tudhatjuk, hogy valóban egy újabb kultúrszint emlékeiről van-e szó, vagy csupán a falakat kiegészítő téglasorokról. Végül jelentősége van a falakat fedő alluviális üledék vastagságának. Lóczy szerint másfél méter „Dunahordalék” fedi a romokat, amely a rendkívül gyorsan töltődő dunai árterületen természetes folyamat eredménye. Az általa megemléített Szekcsői-Duna partján lévő ókori hídfőállás romjai is megközelítőleg másfél méter mélyen vannak a „part falában”, vagyis hasonló vastagságú üledékkel fedve. Egyenlő mértékű üledéklerakódás megközelítőleg azonos betemetődési kort feltételez. Mindez természetesen ideális

körülmények esetén mérvadó, amikor az adott kor allúvium szintjéig történt a falak betemetődés előtti lepusztítása. Jelenlegi ismereteink szerint ifj. Lóczy volt az utolsó, aki még látta az ismeretlen vár éppen fejtés alatt álló alapfalait, de közleménye sajnos nem jutott el időben a régész-történész társadalom felé, így az a mai napig látens adat maradt.

## A Duna szerepe a történeti háttér vizsgálatában

A vári-pusztai szigetről történeti jelentőségét a Dunához fűződő kapcsolata felől kell megközelítenünk. A mészkőszirt jelenleg a Füzeséri-Holt-Duna-ág nyugati partján fekszik, amely azonos a korábbi Baracscai-Duna feliszapolódó medrével. A néphagyomány szerint évszázadokkal ezelőtt a Duna fő ágát a Baracscai-meder képviselte, míg a jelenlegi Szekcsői-meder csupán egy keskenyebb Duna-ág volt (Gosztonyi 1891, Horváth 1885, Wosinsky 1896, Zalotay 1959). Ugyanakkor ennek cáfolatára is találunk számos példát a múltból, így e kérdés tisztázása – a kutatás eredményessége szempontjából – elengedhetetlennek tűnik (Bezeredy 1975, Halász 1952, Kőhegyi–Novotny 1968). Némi történelmi ismerettel, természetföldrajzi megfontolások és logikai következtetések alapján sem gondolhatnánk másra, minthogy a haldokló morotva partján álló mészkőszirtre emelt vár hajdan egy folyóvízi átkelőhelyet védhetett. Dunai átkelő esetén az erődített objektumnak akár komoly stratégiai jelentősége is lehetett, amely az eddig tudományos szempontból méltatlanul elhanyagolt Mohácsi-sziget történelmi szerepkörét is átértékelheti.

Egy folyó korábbi futásirányának számos geológiai és geomorfológiai bizonyítéka lehet, de az évszázadokhoz köthető pontos képről csak az erről hiteles információkat nyújtó, történelmi időkből fennmaradt írott források és térképi ábrázolások alapján tájékozódhatunk. A XIX–XX. századi történész, illetve régészkatatók közül sokan intuíció alapján, egy-egy térkép, vagy írott forrás elemzése során alkottak véleményt a sziget vízrajzi viszonyairól, s legfőképp a Mohácsi-szigetet közrefogó Duna-ágak kérdéséről. Ennek legfőbb oka a rendelkezésünkre álló – bőségesnek korántsem mondható – írott forrásanyag és térképi ábrázolások erős megosztottsága. Még a legújabb vízrajzi szakmunkákban is előfordul, hogy csupán az elmúlt évszázadok hiányos, olykor szakmaiságában is vitatható térképezési munkálatok eredményeit összehasonlítva vonunk le messzemenő következtetéseket a sziget egykori vízrajzáról (Faludi–Nebojszki 2008).

Általánosságban ismert tény, hogy a Föld tengely körüli forgásának hatására fellépő Coriolis-erő a felszínen tehetetlenségi mozgást végző tárgyakat,

így például a vízfolyásokat is az északi félgömbön jobbra, a déli féltekén balra téríti el. A Duna jobb partot pusztító tevékenységét és nyugat felé vándorlását – tudományterületektől függetlenül – rendszerint ezzel az eltérítő erővel magyarázzák. Történeti, néprajzi, régészeti, de akár korábbi földrajzi munkákban is találkozhatunk olyan nézettel, mely szerint a Mohácsi-szigetet övező idősebb Baracscai-ág és a fiatalabb Szekcsői-ág mederváltása a folyó nyugatra tartó tendenciájával magyarázható (Lóczy 1912). A Szekcsői-Duna korábbi létjogosultságát többek között a folyópartot követő limes-út és a római kori túlparti ellenerődök, hídfőállások igazolják, ezért a limeskutatók többsége – érthető módon – csak erre a Duna-ágra fókuszál. Az idősebb Baracscai-Duna ágának ugyanakkor a történeti forrásokon túl jól követhető geológiai és geomorfológiai bizonyítékai is vannak.

A Mohácsi-szigetet ábrázoló, vízrendezések előtt készült mappák szignifikáns többsége vagy egyforma vastagságúnak jelöli mindkét Duna-ágot, vagy ami talán gyakoribb, a keleti (baracscai- vagy bajai) ágot szélesebb vonalvezetéssel ábrázolja. Az írásos emlékek elemzése során hasonló arányokkal találkozhatunk, bár a szekunder források feldolgozásánál gyakran kell szembesülnünk az értékelést átszövő egyoldalú, szubjektív véleményformálással. A felkutatott térképészeti munkák tanulmányozásakor ugyancsak körültekintően kell eljárjunk, hiszen az egy időben felmért, vagyis a tájfejlődés azonos fokán álló térszín ábrázolásánál meglepően nagyfokú diverzitást tapasztalhatunk. Hazai országos és regionális térképtáraink tanulmányozása során szembeötlő, hogy Baranya vármegye területéről, s azon belül is a Mohácsi-sziget térségéről készített térképi ábrázolások mennyisége és minősége mennyire alulreprezentált más hazai tájegységeinkhez viszonyítva. A sziget ábrázolásánál a legnagyobb gondot a feltáratlanság okozta. A XIX. századi vízrendezéseket megelőző megyei és országos felméréseink többségnél hamar kiderült, hogy a munkálatokat végző térképész nem járt a Mohácsi-szigeten. Ezek a térképek nem ábrázolnak településeket, útvonalakat, átkelőhelyeket és már a középkori forrásokból is jól ismert nagy tavakat, folyóágakat, sem a sziget belsejében. Homogén felszínű, jó esetben ötletszerűen feltüntetett mocsaras foltokkal tarkított szigetet találunk Rosselli, Lazarus, Lazius, Angielini, Marsigli, Hevenesi, Müller, Korabinszky, Fucker, Zsámboky, Mikoviny stb. térképein, vagy akár az I. katonai felmérés szelvényein. Ezen térképek megbízhatósága a Duna ágak tekintetében is kérdéses, ezért csak olyan mappákat vontam be a vizsgálataimba, amelyek a vízrendezéseket megelőzően készültek ugyan, de megfelelnek a fent hiányolt kritériumnak. Matematikai-statisztikai módszerek bevonása nélkül is

megállapítható, hogy azon térképeken, amelyeket valóban geodéziai módszerekkel, a szigetet bejárva szerkesztettek meg, a Baracsikai-Duna meandereit (többé-kevésbé) valóságúen, szélesebb vonalvezetéssel ábrázolják. Más kérdés, hogy éppen azokat a térképeket másolták utóbb nagyobb számban – ezáltal ismertebbé és később hivatkozási alappá váltak – amelyek csekély értékűek, kevésbé megbízhatóak (2–3. ábra).

A Duna-ágakkal kapcsolatos kérdés megnyugtató rendezéséhez a XIX. századi folyószabályozások kezdeti szakaszáig kell visszanyúlnunk. Nem kétséges, hogy a vízrendezések előtt a Dunának számos kisebb-nagyobb oldalága szabdalta fel a Mohácsi-szigetet. Az egyes ágak vízhozama, szélessége, eróziós-akkumulációs teljesítménye a korábbi korrekciók, vagy az éghajlat módosulásainak függvényében évszázados, vagy akár rövidebb periódusú időszakokban is más és más lehetett. Az antropogén beavatkozások – bár mindig is jelen voltak – igazán markáns változásokat csak a XIX. században, a nagy folyószabályozások idején hoztak. A Mohácsi-szigetet övező Duna-ágak szabályozási munkálatairól a Duna-Mappáció levéltári anyagai tanúskodnak. Melczel János (1828) „munkálkodó Ingenieur” szelvényleírásaiban egy mesterséges árok kiásásáról olvashatunk, amelyet korábbi tervek alapján Bába városának védelmében hoztak létre. A bábai kanyarulat átvágásával, és egy új meder kialakításával szerették volna megóvni az árvizektől gyakran sújtott települést. A bábai-ágot tehermentesítendő új meder (vezérárok) kialakításához nem tartották elegendőnek a Szekcsői-Duna munkavégző képességét, ezért a szélesebb Baracsikai-Duna vízének egy részét – sarkantyúk rendszerével – a Szekcsői-ágba terelték. A műveletet követően már a Szekcsői-Duna vált szélesebbé, amely kétszeresére nőtt, amíg a Baracsikai-ág felére csökkent. Az új Duna szakasz eróziós-akkumulációs képessége megváltozott, hiszen a korábbi medernek egy jóval nagyobb víztömeget kellett levezetnie, amely fokozta a parteróziót, és növelhette a szeletes löszcsuszamlások gyakoriságát. A bábai átvágás következményeként a Duna sodorvonala egyenesen a dunaszekcsői Várhegynek tart, amely önmagában kiválthatta a csuszamlások intenzívvé válását. Mindezt kellően alátámasztják azok a XVII–XVIII. századi megemlékezések és térképi ábrázolások, amelyek még említik, illetve jelölik a Várhegyen álló római alapokra felhúzott középkori erősség falait, vagy a vár barbáknját. A várfalak egy része még az 1700-as évek végén, illetve a XIX. század elején is látható volt (Haas 1845; Rómer 1866). Az alapfalak pusztulását a Várhegy területének fokozatos csökkenésével hozták összefüggésbe, vagyis a csuszamlások intenzitása és gyakorisága az elmúlt másfél évezredben nem lehetett azonos. Annak döntően az utóbbi két-három

évszázadra, legfőképp a bátai korrekciót követő időszakra kellett korlátozódnia (4. ábra). A szabályozással kapcsolatos dokumentációkból az is kiderül, hogy a folyami hajózás ebben az időszakban terelődött át a gyorsan iszapolódo Baracskai-Dunáról a látványosan hízó Szekcsői-Duna-ágra. A munkálatokat irányító mérnök így fogalmaz: „A most itt el folyó nagy Duna egy év előtt a Dunának kissebb ága és tsak felényi szélességü volt, de kiváltképen a Báltai kerület által vágása olta a menyivel a Baratskai Öreg Duna iszapolodott, anynyival a Szektsői Duna nevededett” (Melczel 1828).

Ez a kérdés tehát pontosan megválaszolható: a Duna hajózható fő ága 1828-ban foglalta el jelenlegi medrét a Mohácsi-sziget nyugati oldalán.

Nem kétséges, hogy a vári-pusztai mészkőszirt a korábbi fő Duna-ág partján állt, hiszen a mai morotva jellegzetes kanyarulata a korábbi felvételeken – mint a Baracskai-Duna kettős meandere – jól felismerhető. A Mohácsi-sziget vízrajzi képe átalakulásában tehát a korábban elképzelt, létében és léptékében gyakran vitatott morfológiai hatások helyett az antropogén beavatkozások játszottak fő szerepet.

## Erődített objektum a mészkőszirten

Az egyetlen lappangó erősség, amely történeti forrásaink tükrében összefüggésbe hozható a Mohácsi-szigettel nem más, mint Sembech középkori castelluma. A Zichy oklevéltár közel másfél évszázada megkezdett feldolgozása során kerültek elő olyan adatok, melyek egy addig ismeretlen középkori erősség létéről tesznek tanúbizonyságot a mai Mohácsi-sziget északi részével azonos térségben. A források ugyan elárulják, hogy ki- és mikor építette a várat, de az építés pontos helyét máig homály fedi (Zichy 1871–1931. V. 171, 349). Ezt követően hosszas, napjainkig tartó tudományos vita bontakozott ki a várkutatók körében, miközben született néhány próbálkozás a vár lokalizálásával kapcsolatban. A korábbi elképzelések rendre a Szekcsői-Duna bal partjára fókuszáltak, hiszen a középkori források egyértelműen Szekcsővel (a mai Dunaszekcsővel) szemben említik a várat és tudjuk, hogy annak biztosan Szekcső és Bátmonostor között kellett állnia. Az elmúlt évszázadban a történettudomány jeles képviselői kizárólag történeti források és korábbi analógiák alapján próbálták megoldani a problémát, miközben figyelmen kívül hagyták a Duna árterében fekvő sziget – mint földrajzi tér – jellegzetességeit, sajátos törvényszerűségeit, amely a sikeres lokalizáció elengedhetetlen feltétele. A középkori oklevelek adatai szerint a bátmonostori uradalom birtokosa Töttös László építette 1400-ban új erősségét Sembech nevű birtokára.

A források szerint a castellum Szekcsővel átellenben a Duna partján állt, és rövid élete során többször lerombolták, majd újra építették. 1446-ban, majd ugyanazon perhez kapcsolódóan 1450-ben egy határvita rendezése kapcsán kerül elő utoljára, a későbbi krónikák hallgatnak róla (Zichy 1871–1931. V. 174., 349., 351., 435.; VII. 344.; IX. 115., 237–240.).

Újabban előkerült irodalmi adatok, régi térképek, régészeti célú légifotók, valamint a területről nemrég begyűjtött és feldolgozott régészeti leletek – köztük „terminus post quem” értékű éremleletek – arra engednek következtetni, hogy a középkori Sembech vára – a korábbi elképzelésekkel ellentétben – nem (Duna)Szekcsővel szemben a Szekcsői-Duna bal partján, hanem a Baracska-Duna jobb partján az említett sziklaszirten állhatott (5–7. ábra).

A geográfia kutatási módszereinek bevonása új lendületet adott a lappangó erősség lokalizálásához, és ennek tükrében már egészen más megközelítésbe került a legtöbbit idézett „...*castellum Sembech vocatum ex opposito Zegcheu...*” okleveles forrás értelmezése, csakúgy, mint más esetekben a Duna mentén, a szigeten, vagy Szekcsővel szemben említett, és a bátmonostori kerületben jelölt vár lehetséges helye (Zichy 1871–1931. V. 171., 228.; VIII. 100.).

A Lóczy (1912) által „várszerűnek” említett hatalmas méretű kváderköves alapok akár döntő bizonyítékként is szolgálhatnak a régóta keresett középkori erősség sikeres lokalizációjához, de inkább a kutatás további irányát készítik elő és új hipotézis felállítását szolgálják.

A középkori források szerint Sembech vára fából épült, („...*Sembech castellum ligneum...*”) és nincs adatunk arról, hogy később átépítették volna kőből, vagy más kővár épült volna helyébe (Zichy 1871–1931. VIII. 614). Borovszky Samu (1909) kutatásai megerősítik, hogy a tatárjárásig csupán két királyi kővára volt a középkori Bács-Bodrog vármegyének, a névadó Bács és Bodrog településeknek. Sebastiano Compagni 1509-es, Magyarország várait is felsoroló földrajzi leírása sem emlékezik meg Mohácsi-szigeten álló várról (Stegena 1991). Nem szerepel Vályi András 1796-os „váras” térképén sem, pedig a régi várakat, váromokat külön szimbólummal jelöli, a maiakat pedig „egyszerű” vagy „erős” jelzőkkel különíti el (Vályi 1796). Az egyre alaposabban feltárt későbbi évszázadok időszakából egyetlen forrás sem említ épített erősséget a szigetrezsben, amely az amúgy is forráshiánnyal küzdő vár lokalizációját nagymértékben nehezítette. A korábbi évszázadok írásos emlékeit vizsgálva ugyanezt állapíthatjuk meg. Nincs adatunk arra, hogy Pannónia provincia feladását (Kr. u. 420–430 körül) követően a népvándorlás idején, a kora-középkorban, vagy a várépítést tanúsító időszakot megelőző évszázadokban épített



erősség állt volna a Mohácsi-sziget északi harmadában. A Római Birodalom bukását követő évszázadokban a Kárpát-medence területén nem élt olyan népcsoport, amely kővárakat emelt. A népvándorlás korától a honfoglalás időszakáig betelepülő lakosság nomád életvitele nem tette szükségessé a kőből való építkezést. Ugyanez a később beérkező magyar csoportokra is igaz. Számptalan régészeti feltárás igazolja, hogy a betelepült avar lakosság, vagy épp a magyar törzsek szívesen telepedtek le a limes-objektumok közelében, de erősségként nem használták azokat (Soproni 1980). A legkorábbi magánvárak a Magyar Királyság nyugati, ausztriai területekkel határos – fejlett magánvár-építkezést felmutató – vidékeinken keresendők, bár ezen álláspontok az írott források mennyiségének növekedéséből adódó következtetéseken alapulnak. Hazánk várépítészetében a „hosszú XIII. században” jelennek meg az új típusú, kőből épített erősségek, többségében földesúri magánvárként. A váruradalmak kialakulása csak a XIV. századra tehető, amikor már a birtoktest tartozott a várhoz, és nem fordítva, mint a korábbi évszázadokban. A magánföldesúri várak tömeges megjelenésével a II. András uralkodása idején kibontakozott, majd a tatár-dúlás hatásaként IV. Béla reformjai által felgyorsított fejlődés eredményeként számolhatunk (Engel 1996; Feld 2014). Írott forrásaink azonban e várépítési hullámot követően, sem azt megelőzően nem említenek kővárat Szekcsővel szemben a Mohácsi-szigeten. Ellenben a középkori források által többször megemlített kőbányászat és mészegetés inkább a meglévő romok pusztítását, sem mint új erősség állítását feltételezi a Duna parti mészkőszirten.

A limes közelsége, a Lugiból Dacia irányába tartó kereskedelmi- és hadiút szomszédos nyomvonala, és a korábbi fő Duna-ág jobb partján leírt, római építészetre jellemző méretes kváderek felvetik egy szirtre emelt ókori eredetű erősség gondolatát. (A nagyméretű ókori sír- és oltárkövek másodlagos, építőanyagként való felhasználásáról számos példát tudunk a késő-római időszakból, de azt későbbi korok is hasznosíthatták.) Lehetséges volna, hogy valóban egy ismeretlen római védmű maradványai lapulnak a bányameddővel kevert allúvium alatt? Limes-kutatók szerint római vonatkozása nincs, vagy legalábbis nem ismert a területnek. A szirt környezete a 380 m<sup>2</sup>-es területű sziget legmagasabb pontjaként mindig is lakott térszín volt, melyet a felszíni szórványlelték kétséget kizáróan igazolnak. A bronzkortól kezdve folyamatosak az emberi megtelepedés nyomai (8. ábra). Amióta a terület mezőgazdasági művelés alatt áll, különösen mélyszántást követően kerülnek elő újabb régészeti lelték, zömében kerámia- és téglatöredékek. A korábbi feltárást gátolta az elhagyott bányagödörket befedő sűrű lágyszárú- és cserjés vegetáció, és a helyismeret

hiánya. Az egyetlen régész, aki valaha személyesen is megfordult a területen Kőhegyi Mihály volt, bár ő csupán néhány kora-bronzkori, középkori és péceli kultúras kerámiatöredéket gyűjthetett az erősen bolygatott terepen. Mindez az 1960-as évek elején történt, azóta régész-generációk nőttek fel, és a feltáratlan lelőhely lassan feledésbe merült.

Újabb kutatás keretében kerültek elő a római kort reprezentáló leletek, köztük szarmata kerámiák, római szürke provinciális házikeramia-fragmentumok, csatok, szegek, emailos ruhadíszek, hajtűk és a legfontosabb datáló „terminus post quem” értékű éremleletek (9–11. ábra). A begyűjtött éremanyagot egyértelműen a késő-római kori dominancia jellemzi. Néhány kisbronz igen rossz megtartású, és bár rómainak tűnnek, azonosíthatatlanok. Az érmeforgalom alakulásából arra következtethetünk, hogy a római kori telep a Kr. u. III. század végén, vagy a IV. század első felében alakulhatott ki, és a IV. század végéig fennállt. Az éremanyag keltezése alapján megállapítható, hogy a római jelenlét fő fázisait a Constantinus-fiak időszaka és a Valentinianus-dinasztia adja. A római éra a IV. század végén Valensszel hirtelen megszakad, melynek oka talán egy szarmata-quad betörés lehetett, amikor az erősség végleg feladásra került. A viszonylagos gyér római leletanyag is rövidebb idejű területhasználatra utal. Az erősség ókori kötődését a szórványleletek mellett a dülönév-kutatások eredményei is alátámasztják. Dülönveink mindig fontos információkkal szolgálnak egy-egy térség múltjával kapcsolatban. Az alaphegységi kibúvásunk környezetét évszázadok óta „Vár”, „Vár dülő”, „Vári dülő” néven említik. A XIX. század végén itt létesült tanya, majd tanyaközpont neve, nem meglepő módon Vári-pusztá lett. (Néhol ugyanez Vár-pusztá, illetve Várpusztá, esetleg Várdomb-pusztá.) A birtokrendezések előtt még sűrű erdővel borított magaslattal „Vár-erdőnek” hívták, a kibúvást nyugati oldalról elkerülő – ma már feltöltődött – morotvatavat pedig „Vár tavának” jelölik a régi térképek.

A mészkőszirthez kötődő kőből épített ókori erősség koncepcióját azonban nem a magyar, hanem a betelepült (*Schwäbische Türkei*) német dülönév-kiosztások alapján erősíthetjük meg. A török hódoltságot követő XVIII. századi német betelepítések újabb impulzust adtak a hazai dülönévkincs bővülésének Tolnában és Baranyában. Az 1700-as évek elejétől több csoportban érkező, és többségében a Duna vonala mentén letelepedő németiség tájhasználatára a dülönvek kiosztásából következtethetünk. Sajnos a török idők és az azt követő zavaros évek éppen a tolnai és a baranyai régióban okozták a legnagyobb rombolást, így a korábbi lakossággal együtt a régi dülönévkincs java része is elpusztult. A török pusztítás időszakát néha csak az épített erősségeink élték

túl, amelyek gyakran jelennek meg dűlőneveinkben. A magyar nyelv nem tesz különbséget a várak, erődök, sáncok megnevezésében a keletkezésük ideje szerint. A német nyelvben a várakat, erődöket a Burg, Festung, vagy Schloss névvel illetik. A hazai svábság viszont kizárólag a Schloss alakot használja a kőből épült, legidősebb ókori erődítésekre. Vári-pusztánál megtaláljuk a Schloss, Schlosswald, Schlossberg, Schlossberger-pušta elnevezéseket (Weidlein 1935; Pesti 1982). Mindez csak úgy lehetséges, ha a név eredete átöröklődött, vagy a térségbe érkező németiség tapasztalata alapján – talán mert még látta a romok egy részét – kapcsolhatta őket a római korhoz. A Schloss- és Schlossberg dűlő, várhegy, várdomb, vár-, illetve vári dűlő névalak hazánk más tájain is gyakori, és szinte kivétel nélkül e nevek bukkannak fel ott, ahol a római időszak később feltárt, vagy már azonosított, kőből épített erősségeit találjuk. A Schloss és vele párhuzamban a vár elnevezés minden esetben kőépületet jelöl, a sánc pedig földből épített védvonalat. Az utóbbi német eredetére a „Schanz” alak utal, amely egyes dél-német tartományokban kosarat, rőzseköteget jelent. (A sánc eredeti jelentése: vesszőfonadékkal megerősített földvár.) A hazai dűlőnévkutatás prominensei szerint ezek a vissza-visszatérő névtípusok már önmagukban kijelölik, hogy hol volna érdemes régészeti ásatásokat végezni hazánk területén (Weidlein 1967).

A középkori Sembech (Zembecz) várának lokalizációját újraértelmezett középkori források és térképi ábrázolások alapján köthetjük a mészkőszirthez. Egy nemrég restaurált, pécsi levéltárban elhelyezett 1866-os birtoktérkép különleges értéket képvisel, hiszen kétséget kizáróan igazolja Sembech várának és a vári-pusztai szigetrög helyének topográfiai azonosságát. Az egyetlen ismert térképünk, amely a Vár-, vagy a Vári-dűlő, Vári-pusztá elnevezés helyett a korábban használatos „Zembecz” birtokrészt is feltünteti a kibúvás mellett. A szigeti birtoktérkép magát a várat is jelöli a képződmény helyén, vagyis az erősség valóban a mészkőszirten állhatott (12. ábra). Újabb bizonyosságot okleveles adataink szolgáltatnak. Egy 1382-ből származó oklevélben „Zembecz” birtokán dolgozó kőfejtők és mészégetők ellen elkövetett hatalmaskodásról értesülünk (Cod. dipl. 1829–1844. IX. 5. 334). A másik figyelemre méltó okmányunk 1484-es keltezésű, amelyben Erdődi Tamás titeli prépost kéri az új birtokost, Várdai Aladárt, hogy „Sembecz” nevű bányájából mészégetésre való köveket fejthessen. A kérést Farkas Pál hivatalos megtagadta, így ennek tisztázását kéri Várdaitól (Zichy 1871–1931. XI. 382). Égetésre alkalmas, vagyis triász időszaki kristályos mészkövet a Mohácsi-sziget területén, sőt az egész dél-alföldi térségben kizárólag a vári-pusztai szirtnél lehetett fejteni. A „Sembecz” névalak

kőbányaként való megjelenése pedig önmagában kizárja a téves következtetés lehetőségét, a várnak tehát a Duna-parti mészkőszirten kellett állnia. Az eddigi eredmények alapján úgy tűnik, hogy az elfeledett Duna-parti sziget-rög történeti jelentősége hamarosan felértékelődik, hiszen ármentes térszint képviselő rétegein nagy valószínűséggel egy késő-római kori erősség állt, majd lerombolt alapjain a középkorban egy lokalizálható magánvár kapott helyet.

Az interdiszciplináris kutatásokban rejlő lehetőségek újabb közvetett bizonyítékokat szolgáltatnak egy szirtre emelt, átkelőhelyet védő római kori objektum építési helyének beazonosítására. A XIX. század második felében készített, birtokrendezésekhez kapcsolódó kataszteri térképek elemzésével további eredményekhez juthatunk. A Sembech (Zembecz) várát igazoló 1866-os szigeti birtoktérkép bár megnevezi és jelöli a vár helyét a szirten, de romot, építményt nem ábrázol a kibúvás területén. A szekcsői szigetrészt felmérő 1886-os kataszteri térkép vonatkozó szelvénye azonban már nem csak a „Vár” feliratot tünteti fel e helyen, hanem ábrázolja is egy szakaszát a falaknak (13. ábra). Ez azt jelenti, hogy a XIX. század végén a falak egy része még a felszínen is látható volt. Némi meglepetést okoz, hogy ezek a falak a környező terepmorfológia felvázolt elemeinek egymáshoz viszonyított arányát figyelembe véve akár a 3–4 méteres vastagságot is felülmúlhatták. Ilyen vastag kőfalakra csak a növekvő barbár fenyegetettség idején, a késő-római korban épített, illetve átépített erődöknél, burgusoknál találunk példákat. Nem valószínű, hogy egy XV. századi nemesi birtokközpont, amelyet az okmányok következetesen mindig csupán castellumnak neveztek olyan erős, kőből épített védőfalakkal rendelkezett, amelyek még a középkori castrumokra sem jellemzőek. Mindezt úgy, hogy ennek ellenére egyetlen késő-középkori, vagy újkori forrásunkban sem találunk rá utalást. Ifj. Lóczy 1912-ben minden bizonnyal ennek a robusztus falszakasznak a fejtését láthatta, melynek méretét jól szemlélteti, hogy még a térképfelvétel után 26 évvel is bontották és égették köveit.

A limes-kutatásban már évtizedek óta használnak régészeti célú légifelvételeket, melyek a limes-objektumok felfedezésében és azonosításában nagyon hatékonynak bizonyultak. A légifotózás ma reneszánszát éli, és legtöbb esetben már kiértékel felvételek alapján döntenek egy-egy régészeti objektum feltárásáról. A roncsolásmentes eljárások egyre népszerűbbé váltak az utóbbi időben hazánkban is, hiszen idő- és költségkímélő módon, a felszín bolygatása nélkül kaphatunk képet lappangó régészeti jelenségek, alakzatok, objektumok jellemzőiről. A felszín alatt rejlő, de kis mélységben elhelyezkedő régészeti jelenségeket (falak, árkok, építmények, mélyedések) legegyszerűbb módon a levegőből

észlelhetjük, hiszen a vegetáció segítségével jól elkülöníthetők a bolygatott és bolygatatlan területek, korábbi földmunkák, vagy ember alkotta műtárgyak fedezhetők fel. Kézenfekvő megoldásnak tűnt a várhely területét magasból is megvizsgálni, vajon észlelünk-e bármit, amely kapcsolatba hozható egy épített erősséggel? A hajdani mészkőszirt környezetéről készített újabb légifelvételek nem csak a középkori vár árkatát jelenítik meg, de váratlan meglepetést is okoztak. Nagyobb erődítés nyomait ugyan nem mutatták ki a fotók, de az 1886-os kataszteri térkép vonatkozó szelvényén ábrázolt L-alakú falszakasz látszik a felvételeken. Korábban ezt a „Vár” felirat mellé rendelt L-alakzatot csupán idealizált szimbólumként tartották számon, amely talán a várak klasszikus ábrázolásmódját követve utal egy erősség helyére. A légifotó alapján azonban úgy tűnik, hogy az erőd fent említett robusztus sarokfala – vagy talán annak egy része – mégis megmenekült a módszeres pusztítás elől. A kataszteri térkép által ábrázolt falszakasz orientációja és arányai egyeznek a légifotón lévő jelenség mintázatával, bár a légifelvételen kirajzolódó struktúra elmosódó kontúrokkal is markánsabban hat, a falak szárai jóval szélesebbnek és hosszabbnak tűnnek. Ez a falak bontása során keletkező bányameddő torzító hatása lehet, a megmaradt alapok valószínűleg vastkos törmelékhalomba ágyazódnak (14. ábra). Ha a derékszögű falszakasz hiányzó részeit kiegészítenénk, négyzet, vagy téglalap alaprajzú építményt kapnánk. Tudjuk, hogy a római erődített objektumok azonos tervek alapján készültek, és szinte minden esetben négyyszögletű alaprajzzal rendelkeztek. Az alaprajzi struktúra és a falak vastagsága újabb közvetett bizonyíték, amely a romok ókori eredetét erősítheti. Az építmény orientációja pedig a Duna egykori futásirányáról adhat némi információt, hiszen a római erődök falait mindig a folyóvíz partvonalával párhuzamosan építették. Az elfedett romok csupán 5 km-re fekszenek a tőle nyugati irányban lévő dunafalvi kikötő-erőd maradványaitól, amely Lugioból, a későbbi Florentia erődjéből kiinduló szigeti átkelést biztosította. Contra Florentiam érintésével haladt tovább az a kereskedelmi- és hadiút, amely a Mohácsi-szigetet átszelve a Maros torkolata (Partiscum) felé, majd a folyó völgyében továbbhaladva Dacia irányába tartott. Az út egyes alföldi szakaszait leletsűrűség alapján, és légifotók segítségével már azonosították. A szigeten áthaladó útszakasz nyomvonala azonban teljes egészében bizonytalan, a keleti Duna-ágon való átkelési pont ismeretlen (15. ábra). Elképzelhető, hogy valóban itt a mészkőszirt lábánál találták eleink a legoptimálisabb átkelési lehetőséget, magát az átkelőt pedig egy szirtre emelt erősség védte. Ahogy a középkori vár esetében, amikor Töttös rendelkezett a révátkelés ellenőrzési jogával, úgy a rómaiak idejében is, amikor a kiemelt

kereskedelmi- és hadiút átkelőjét kellett biztosítani. A szirt tövében létesített átkelőhelyről írásos emlékeink, légifotók és XVII–XVIII. századi térképeink is tanúskodnak, és gyanítható, hogy korábban azt évszázadokon keresztül használták, s talán már a római korban is létezett (16–18. ábra). Ha a római kereskedelmi- és hadiút valóban ezen a ponton érte el a keleti Duna-ágot, akkor, ahogy a szomszédos Szekcsői-Duna esetében, úgy ezen az ágon is két hídfőállást, avagy megerősített falú burgust (kiserődöt) kell feltételeznünk. A kikötőerődöknek is nevezett ún. Verőce típusú hídfőállásokat a Duna és a Rajna mentén többfelé megtaláljuk, ahol stratégiai jelentőségű átkelőhelyek létesültek. Szigeti átkelőik esetében mindkét folyóágon, a jobb- és bal parton egyaránt épültek hídfők, vagyis egymással szemben két-két erősség biztosította a folyóvízi átkelés zavartalanságát. A központi őrtoronnyal, saroktoronyokkal és kerítőfalakkal ellátott hídfőállások a késő-római időszak offenzív politikájának következtében terjedtek el a ripa mentén. A késő-római határvédelem objektumainak legszebb hazai előfordulásait a régészeti szempontból legalaposabban feltárt Szentendrei-szigeten találjuk. Nem kétséges, hogy a kevésbé feltárt Mohácsi-szigeten is számolnunk kell átkelőhelyeket védő katonai objektumokkal. Mindenek előtt Lugio és Altinum esetében szükséges vizsgálnunk a kérdést, ahol a szigetet körülölelő Duna-ágak közül épp a keletire, a korábbi főágra fordítottak kevesebb figyelmet az elmúlt évtizedekben kutatóink.

Az irodalmi adatok és térképi ábrázolások, a szórványleletek, köztük a kiemelt jelentőségű datáló értékű éremleletek, valamint a légifelvételek tanúsága szerint egy Valentinianus-kori kikötőerőd megmaradt alapjaival számolhatunk Vári-pusztán. A fejtéstől megmenekült falszakasz struktúrája, Dunához viszonyított helyzete, mérete és falvastagsága alapján egy IV. század végén feladott hídfőállás központi tornyának északkeleti torzói lehetnek az alluviális üledékek alatt. Az erősség pontos korára, típusára és rendeltetésére csak egy próbaásatás adhat határozott választ, miközben kulturális örökségünk egy kicsi, de értékes szelete talán még megmenthető lenne.

## Források

- Cod. dipl.= Codex diplomaticus Hungariae. FEJÉR Georgius (ed.)  
1829–1844 *Codex diplomaticus Hungariae ecclesiasticus ac civilis*. I–XI. Budae,  
IX. 5. 334.
- Zichy=Zichy Okmánytár. ÁLDÁSY Antal et alii (eds.)  
1871–1931 *Codex diplomaticus domus senioris comitum Zichy de Zich et Vasonkeő*.  
I– XII. [A zichi és vasonkeői gróf Zichy-család idősb ágának okmánytára. I–XII.]  
Pest– Budapest.

## Szakirodalom

- BEZERÉDY Győző  
1975. *Dunaszekcső és Bár története*. Pécs, Baranya Megyei Levéltár, 3–15.
- BOROVSKY Samu (szerk.)  
1909. *Magyarország vármegyéi és városai. Magyarország monográfiája. Bács-  
Bodrog vármegye* II. Budapest, Országos Monográfiai Társaság
- ENGEL Pál  
1996. *Magyarország világi archontológiája I. 1301-1457*. Budapest, MTA  
Történettudományi Intézete, 24-25.
- FALUDI Gábor–NEBOJSZKI László  
2008. A Mohácsi-sziget kialakulása és vizeinek történelmi változásai. *Hidrologiai  
Közlöny* 88. 4. 47-56.
- FELD István  
2014. A magánvárak építésének kezdetei a középkori Magyarországon a régészeti  
források tükrében. *Századok* 148. 2. 350-379.
- GOSZTONYI Jenő  
1891. *Duna-Szekcső a múltban és jelenben*. Pécs, Taizs József, 10–15.
- HAAS Mihály  
1845. *Baranya földirati, statistikai és történelmi tekintetben*. Pécs, Lyceumi  
Könyvnyomó Intézet, 374.
- HALÁSZ Ferenc  
2001. *Mit tudunk Dunaszekcsőről az őskortól napjainkig?* Dunaszekcső,  
Dunaszekcső Emlékeiért és Jövőjéért Alapítvány, 266.
- HORVÁTH Antal  
1885. Horváth Antal levele a dunaszekcsői római falmaradványokról. *Archaeologiai  
Értesítő* 5. 37–38.

KÓHEGYI Mihály–NOVOTNY Iván

1968. Adatok és megjegyzések a Contra Florentiam római kori kikötőről.  
In: Dankó Imre (szerk.): *A Janus Pannonius Múzeum évkönyve 1967*. Pécs, 39.

LÓCZY Lajos

1912. A Villányi és Báni hegység geológiai viszonyai. *Földtani Közöny* 42.  
677–678.

MELCZEL János

1828. *Duna-Mappáció. A magyarországi Duna szakasz szelvényleírásai*. Kézirat.  
Magyar Országos Levéltár, S 81 1554/376.

PESTI János (szerk.)

1982. *Baranya Megye földrajzi nevei*. I. Pécs, Baranya Megyei Levéltár,  
240–241.

RÓMER Flóris

1866. *Műrégészeti kalauz különös tekintettel Magyarországra*. Budapest, MTA  
Archeológiai Bizottsága, 134.

SOPRONI Sándor

1980. *A pannóniai limes utolsó évtizedei*. Doktori értekezés, kézirat. PTE BTK,  
213.

STEGENA Lajos

1991. *Magyarország térképei a Mohácsi vész előtt*. Egyetemi segédtkönyv.  
Budapest, Tankönyvkiadó, 68.

SZABÓ József

1867. Földtani Jegyzetek Batina-Bán és a Mohácsi-szigetről. In: Hantken Miksa  
(szerk.): *A Magyarhoni Földtani Társulat munkálatai*. III. Pest, 133–141.

SZEDERKÉNYI Tibor

1997. A Vári-pusztta 1. számú fúrás fúrómagjainak földtani, közettani leírása.  
In: *Zárójelentés a Vári-pusztta 1. sz. vízkutató fúrás vizsgálati eredményeiről*.  
Baja, Bajavíz Kft.

SZEDERKÉNYI Tibor

2002. Ma már nem látható, jelentős kőzetkibúvások Tolnában és Baranyában  
a Duna mentén. In: Dövényi Zoltán (szerk.): *Tiszteletkötet Tóth Józsefnek*. Pécs,  
PTE TTK Földrajzi Intézet, 209–215.

VÁLYI András

1796–1799 *Magyar Országának Leírása*. I–III. Buda

WEIDLEIN János

1934. Elpusztult falvak Tolnában és Baranyában. *Századok*, pótfüzet 664.



WEIDLEIN, Johann

1967. *Die Schwäbische Türkei I. Beiträge zu Ihren geschichte und Siedlungsgeographie. [Die Schwäbische Türkei I. Adalékok a történelmükhöz és településföldrajzukhoz]*. München, 247.

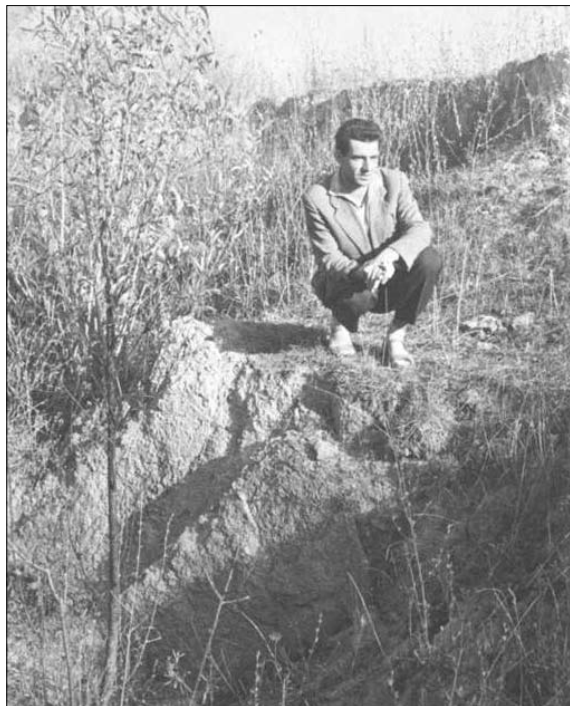
WOSINSKY Mór

1896. *Tolna vármegye története az őskortól a honfoglalásig*. I. Budapest, Tolna Vármegye közönsége, 648.

ZALOTAY Elemér

1959. *Lugio és Contra Florentiam*. Kézirat. Baja, Türr István Múzeum Irattára, TIM 123–2001/7–13.

## Ábramelléklet



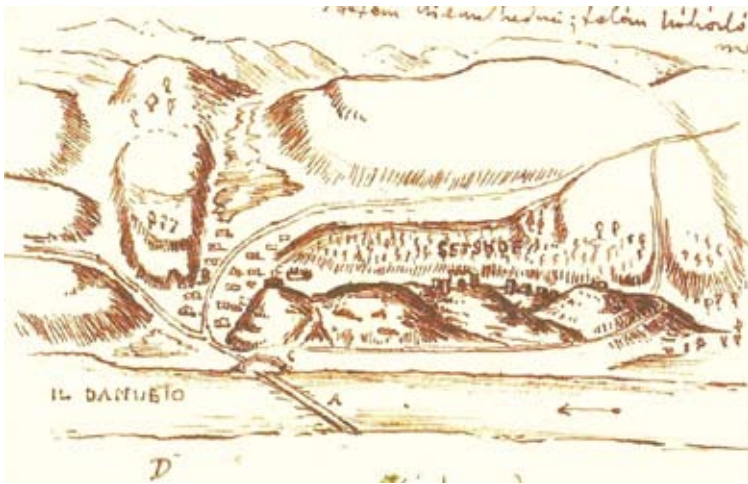
**1. ábra.** *Alaphegységi kibúvás Vári-pusztán.  
A fejtés nyomai láthatók az elhagyott bányagödörben  
(Fotó: Hajdók Imre, 1962)*



2. ábra. A Mohácsi-sziget ábrázolása Müller 1769-es térképén. A szirtet dombként jelöli a Baracscai-Duna jobb partján. (Forrás: MOL S. 73 No 0034)



3. ábra. A Mohácsi-sziget képe Fischer 1785-ös mappáján, mint Karpe Mihály 1764-es térképének másolata (Forrás: MOL S. 12 Div X No 006:1)



4. ábra. Szekcső a Várhegyen 1685-ben. A Mohácsi-szigetről hajóhíd vezet át, a jobb parti löszfal még érintetlen. A keskenyebbnek tűnő Szekcsői-Duna parti sávja szélesebb, sőt, még útvonulat is látunk előterében. (Forrás: BML BiA. 124-2)



5. ábra. Szórványleletek a várhely területéről, zömében középkori kerámiatöredékekkel. (Fotó: saját felvétel)



6. ábra. A várhelyről előkerült középkori éremgyűttest markáns 15. századi dominancia jellemzi. (Fotó: saját felvétel)



7. ábra. Légifotó Vári-pusztáról. A Baracscai-Duna mentén kirajzolódik a középkori vár árka, melyet a bátmonostori várral egyező északnyugati orientáció jellemez. (Fotó: Pazirik Kft.)





8. ábra. Bronzkori, szarmata-római, népvándorlás kori, Árpád-kori és kora-középkori leletek a kibúvás területéről. (Fotó: saját felvétel)



9. ábra. Vári-pusztán előkerült római kori kerámiatöredékek. (Fotó: saját felvétel)



10. ábra. Római kori szórványleletek a hajdani mészkőszirt területéről.  
(Fotó: saját felvétel)



11. ábra. A késő-római kort reprezentáló „terminus post quem” értékű éremleleteket  
Constantinus- és Valentinianus-dinasztia fémjelzi. (Fotó: saját felvétel)



12. ábra. Sembech (Zemecz) vára a „Zsembecz” dűlőben. 1866-os szigeti birtoktérkép, amely a mézskőszirt helyén „Vár” feliratot jelöl. (Forrás: BML BIU-154)



13. ábra. Vár dűlő a várral. Az 1886-os kataszteri térkép még jelöli a sarokfalat a Baracska-Duna jobb partján (Forrás: BML BIU-159)





14. ábra. Illesztett légifotó és kataszteri térkép. A légifelvételen kirajzolódó „L-alakzat” megfelel a kataszteri térkép pontatlansága miatt északabbra tolódo sarokfalnak.  
(Forrás: saját szerkesztés)



15. ábra. A Lugio-Partiscum római kereskedelmi- és hadiút az egyik legkorábban azonosított közlekedési pálya, amely a Szarmaták földjén keresztül Dacia provincia irányába tartott. (Forrás: Magyar Limes Szövetség)



16. ábra. Szekcsőről Bátmonostorra tartó útvonal, átkelővel a Baracscai-Dunán. A 18. század végi mappán „Projectum Trajectus” felirat jelzi az átkelés lehetőségét és helyét a szirtnél. (Forrás: MOL S12 Div XIII No 0288)



17. ábra. A Mohácsi-sziget ábrázolása egy 1685-ös francia térképen. Északi részén átkelőt találunk mindkét folyóágon. (Forrás: MOL - S 12 Div XIII No 0290)



18. ábra. A Baracscai-Duna átkelőjéhez vezető letűnt útszakasz nyomvonala. A légifelvétel kirajzolódó útvonal a túlparti mészkőszirt irányába tart. (Fotó: Pazirik Kft.)

